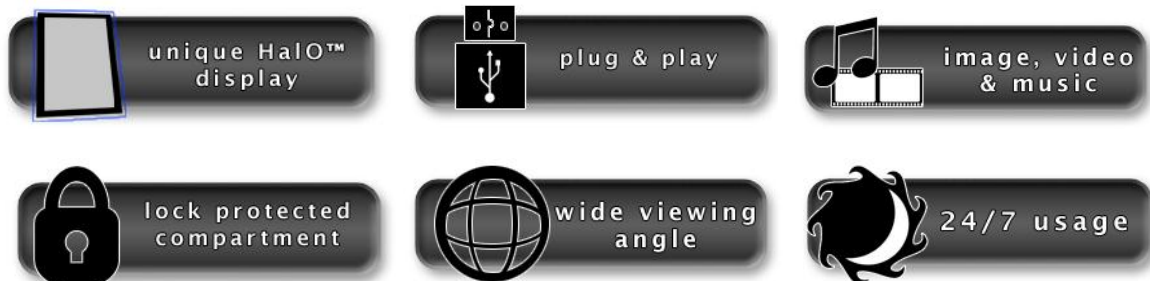


Manuel de l'utilisateur



Manuel Version TPZ-POS-10.1.0



Notre gamme de produit complète

De plus amples détails sur tous les produits TOPAZ™ sont disponibles sur notre site web

www.topazdigital.com

Points de vente petit format



10" TOPAZ POS

Votre partenaire de vente **PAS** si silencieux ! Cet écran de comptoir est la manière idéale pour faire passer votre message, fournir un contenu dynamique et transmettre votre message commercial à votre client lors de la prise de décision.



23" TOPAZ POS

Assez petit pour rentrer dans des endroits qui ne peuvent généralement pas accueillir d'écrans publicitaires grand format et pourtant assez grand pour faire une vraie déclaration avec vos messages promotionnels. L' HalO™ breveté garantit que votre message saute aux yeux et est vraiment remarqué et offre le meilleur retour sur investissement.

Ecrans grand format



42" TOPAZ LCD

Notre best seller! Cet écran est équipé d'un compartiment "Lecteur Intelligent" pour placer commodément votre lecteur multimédia derrière l'écran avec un des Coûts Total de Possession (CTP) les plus bas parmi ceux actuellement sur le marché et avec un dispositif d'économie d'énergie dans l'écran.



55" TOPAZ LCD

Créez un impact maximum avec le TOPAZ™ 55" LCD – écran 120 Hz qui garantit un graphisme des plus exceptionnels avec une haute luminosité qui fait réellement la différence.



40" TOPAZ LED

Cet écran est extrêmement raffiné avec un design fin et élégant auquel s'ajoute un rétro éclairage LED donnant un résultat à couper le souffle. Votre audience sera captivée par cet écran.



46" TOPAZ LED

Our 46" LED display delivers all the design features associated with the brand together with the added benefit of an in-built media player for basic stand-alone digital signage presentations. Notre écran LED 46" apporte toutes les caractéristiques de conception associées à la marque auxquelles s'ajoute l'avantage d'un lecteur multimédia intégré pour des présentations

Mesures de sécurité



- Placez l'écran loin de sources de chaleur. Placez l'écran à un endroit stable et bien ventilé.
- A manipuler avec soin car l'acrylique est fragile.
- Les trous ou les ouvertures sur l'écran sont conçues pour permettre la ventilation. Ne couvrez pas ou ne bloquez pas les trous ou les ouvertures de ventilation avec des objets.
- Enlevez le film protecteur de l'écran avec d'utiliser l'appareil.
- Couper l'alimentation électrique avant d'effectuer le nettoyage. Utilisez un chiffon doux et non pelucheux plutôt qu'un mouchoir pour nettoyer l'écran.
- Utilisez un nettoyant à vitres pour nettoyer le produit tel qu'indiqué. Cependant, ne vaporisez jamais le produit directement sur l'écran.
- N'essayez pas de réparer le produit vous même! Toute modification ou réparation du produit faite sans notre autorisation peut annuler la garantie et pourrait être potentiellement dangereux.
- Si vous rencontrez un problème qui ne peut être solutionné en suivant les consignes de dépannage, veuillez s'il vous plait contacter votre fournisseur.

Guide de démarrage rapide

Cette section du guide permet le démarrage et l'utilisation rapide de l'appareil. Veuillez s'il vous plait vous reporter à la partie principale du Manuel de l'Utilisateur pour de plus amples information sur l'utilisation de cet appareil.

Veuillez s'il vous plait suivre les étapes indiquées ci-dessous :

1. Déballez l'appareil et placez-le à l'endroit souhaité.
2. Sortez le câble d'alimentation du sac à accessoires, insérez le fil sur la partie latérale de l'écran et connectez-le à la prise principale. Changez l'affichage en utilisant le bouton près de la prise électrique. L'écran de démarrage s'allumera.
3. Choisissez les fichiers que vous souhaitez afficher et assurez vous qu'ils puissent être lus par l'appareil (voir Section 2.2)
4. Sur un ordinateur, copiez les fichiers que vous voulez lire sur une clé USB vide. Ils devraient se trouver sur le répertoire racine (sans les placer dans un fichier). Retirez la clé USB de l'ordinateur.
5. Insérez la clé USB dans le port USB situé sur la partie latérale de l'appareil à coté du bouton marche/arrêt (voir figure 1).
6. L'écran devrait indiquer qu'il est en train de copier les fichiers sur l'appareil. Veuillez noter que tous les fichiers qui se trouvaient sur l'appareil seront effacés. Une fois terminé, l'écran affichera un message pour que vous retiriez la clé USB.
7. Retirez la clé USB et l'appareil lira les fichiers enregistrés en boucle.



Port USB

Table des matières:

1. Introduction.....	6
1.1 Contenu de la boîte.....	6
1.2 Aperçu du produit.....	6
1.3 Télécommande.....	7
1.4 Boutons de fonction.....	7
1.5 Remplacer la pile de la télécommande.....	8
1.6 Commandes du menu	9
2. Fonctionnement du système	13
2.1 Fonctions du système.....	13
2.2 Fichiers multimédia pris en charge.....	14
2.3 Etapes pour charger des fichiers multimédia.....	14
3. Installation.....	15
3.1 Montage au mur	15
3.2 Ecran de comptoir.....	16
4. F.A.Q et Guide de Dépannage	17
4.1 Comment visionner des présentations PowerPoint sur mon écran ?.....	17
4.1.1 Option 1 (pour des diapositives simples sans animations):	17
4.1.2 Option 2 (pour des présentations avec animations):.....	17
4.2 Conversion Video	18
4.2.1 Format Factory.....	18
4.3 Ma télécommande semble ne pas marcher	20
4.4 Mon fichier multimédia ne s'affiche pas correctement à l'écran.....	20
4.5 Mon fichier multimédia ne s'affiche pas ou manque à la liste de lecture.....	20
4.6 Mes fichiers multimédia ne se mettent pas à jour.....	22
4.7 Mes fichiers multimédia ne se lisent pas en boucle.....	22
5. Spécifications des panneaux.....	22

1. Introduction

Merci d'avoir choisi la gamme de points de vente TOPAZ™ pour votre digital signage. Veuillez s'il vous plait lire attentivement et suivre les instructions du guide de l'utilisateur avant la première utilisation.

L'appareil doit être gardé à l'abri de liquides, de gouttes ou d'éclaboussures et ne doit pas être placé à coté d'objets contenant du liquide tel qu'un vase.

Pour la commodité de l'utilisateur, de nombreuses opérations peuvent être effectuées avec la télécommande.

Attention:

1. Ne modifiez aucun paramètre par défaut si cela n'est pas nécessaire.
2. Gardez l'appareil à l'abri de l'eau pendant son installation et son utilisation.

1.1 Contenu de la boîte

- 1 x appareil point de vente TOPAZ™ 10''
- 1 x Support de fixation [connecté à l'appareil]
- 1 x Câble d'alimentation
- 1 x CD (Manuel et logiciel de l'utilisateur)
- 1 x Télécommande

1.2 Aperçu du produit

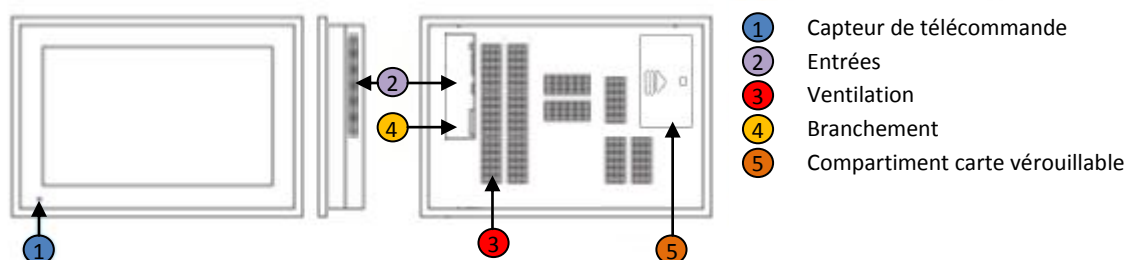
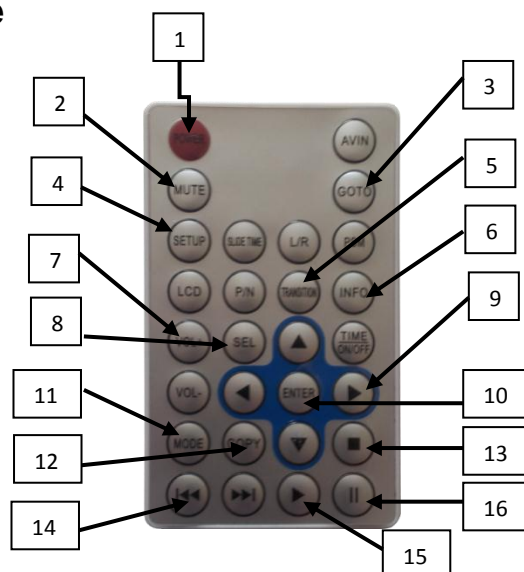


Figure 2 Aperçu du produit

1.3 Télécommande



1	POWER	Passer de l'état Marche à Arrêt
2	MUTE	Activer ou désactiver le son
3	GOTO	Après avoir inséré différentes cartes mémoires, vous pouvez vérifier la liste de stockage. En sélectionnant une carte ou en appuyant sur ce bouton pour entrer et trier le fichier multimédia vous pouvez sélectionner la lecture ou la lecture automatique de tous les fichiers multimédia.
4	SETUP	Enregistrer des réglages de fonctions basiques quand la lecture s'arrête
5	TRANSITION	(mode de modification du fichier) récupérer
6	INFO	Entrer dans le mode de modification du fichier
7	VOL+ VOL-	Augmenter/réduire le volume
8	SEL	(mode de modification du fichier) programmer une carte multimédia cible
9	◀▶▲▼	Changer la direction du curseur
10	ENTER	Confirmer le contenu entrant
11	MODE	Passer en mode répétitif (répéter une piste/répéter toutes/répétition off)
12	COPY	(mode de modification du fichier) effacer
13	■	Stop
14	⏮ ⏭	Aller au précédent/passer au suivant/image/musique/film, etc
15	▶	Lecture
16	⏸	Pause

1.4 Boutons de fonction (à l'arrière de l'appareil)



AV IN



COPY

TIMER
ON/OFF

-



+



SEL



MODE

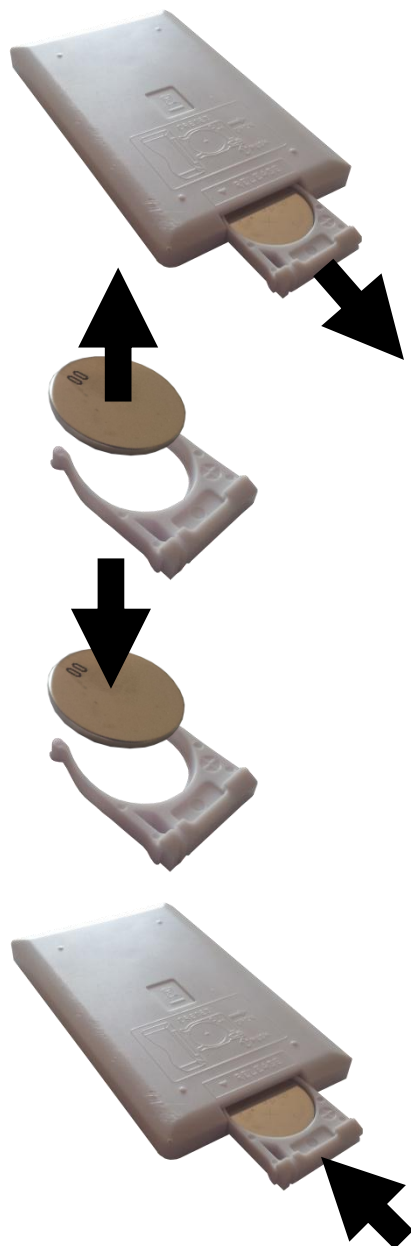


POWER

Pour la fonction et le fonctionnement des boutons ci-dessus, veuillez s'il vous plait vous référer aux boutons correspondants sur la télécommande

1.5 Changer la pile de la télécommande

1. Ouvrir le couvercle du compartiment de la pile
2. Retirer la pile dans la bonne direction tel qu'indiqué sur l'image ci-dessous.
3. Enlever la pile usagée
4. Insérer la nouvelle pile en respectant bien les polarités
5. Refermez le couvercle



1.6 Commandes du menu

Appuyez sur "SETUP" pour accéder au Menu Principal, appuyez sur ↑↓ pour sélectionner l'option correcte puis appuyez sur "PLAY" pour confirmer la sélection. Choisissez EXIT pour sortir du Menu Principal.

Menu Principal
Configuration Générale
Configuration du Calendrier
Configuration du Timer
Configuration LCD
Configuration Diaporama

Configuration générale:

Appuyez sur la touche ENTER sur la Configuration Générale pour accéder au Menu.

Langue OSD

Page Générale	
Langue OSD	→ Anglais
Mode Timer	Chinois
Lecture automatique	Japonais
Economiseur d'écran	

Mode Timer

Pour configurer le timer en MODE JOUR ou MODE SEMAINE, appuyez sur le bouton SETUP pour ouvrir le MENU GENERAL / CONFIGURATION GENERALE / MODE TIMER, puis sélectionnez le mode JOUR ou le mode SEMAINE:

Vous pouvez configurer jusqu'à cinq timers.

Pour les paramètres spéciaux, veuillez s'il vous plait vous référer à (SEPT: Fonction du TIMER ON/OFF)

Page Générale	
Langue OSD	
Mode Timer	→ Mode Jour
Lecture automatique	Mode Semaine
Economiseur d'écran	

Lecture automatique

Lorsque vous mettez l'option lecture automatique sur ON, le lecteur lira automatiquement en boucle tout fichier multimédia stocké, immédiatement après la mise sous tension.

Sélectionnez Menu Principal/Configuration Générale/Lecture Automatique pour configurer la fonction lecture automatique en appuyant sur le bouton 'setup'.

Page Générale	
Langue OSD	
Mode Timer	OFF
Lecture automatique	→ ON
Economiseur d'écran	

Economiseur d'écran

Changez l'économiseur d'écran à On ou Off en ouvrant Menu Principal/Configuration Générale/Lecture Automatique pour configurer la fonction lecture automatique en en appuyant sur le bouton 'setup'.

Page Générale	
Langue OSD	
Mode Timer	
Lecture automatique	ON
Economiseur d'écran →	OFF

Configuration du calendrier:

Appuyez sur ENTER sur la Configuration Calendrier pour accéder au menu.

Calendrier

Pour changez la date de l'appareil, allez au Menu Principal/Configuration Calendrier/Calendrier et appuyez sur ENTER.

Page Calendrier	
Calendrier →	Calendrier
Affichage de l'heure	
Heure	
Page Principale	

Affichage de l'heure

L'appareil est capable d'afficher l'heure actuelle au coin en haut à droite de l'écran au dessus de la lecture des fichiers multimédias. Pour mettre cette option sur ON ou OFF, allez au Menu Principal/Configuration Calendrier/Affichage de l'heure et appuyez sur ENTREE sur ON ou OFF.

Page Calendrier	
Calendrier →	
Affichage de l'heure	ON
Heure	OFF
Page Principale	

Heure

Pour changer la date de l'appareil, aller au Menu Principal/Configuration Calendrier/Heure et appuyez sur ENTREE.

Page Calendrier	
Calendrier →	Calendrier
Affichage de l'heure	
Heure	ON
	OFF
Page Principale	

Configuration du Timer (mode jour):

Ce menu permet à l'utilisateur d'établir 5 timers lorsque l'appareil est mis sous tension et hors tension.

Pour changer entre le Mode Jour et le Mode Semaine, voir Mode Timer à la page 10.

Appuyez sur ENTREE sur la Configuration Timer pour accéder au menu.

Page Timer	
Tous les jours	Timer
Page principale	

Configuration du Timer (mode semaine):

Pour changer entre le Mode Jour et le Mode Semaine, voir Mode Timer à la page 10.

Page Timer	
Dimanche	Timer
Lundi	
Mardi	
Mercredi	
Jeudi	
Vendredi	
Samedi	

Etapes pour l'utilisation de la fonction Configuration du Timer:

1. Lorsque l'appareil est en mode STOP, appuyez sur SETUP et entrez sur SETUP, MENU/CONFIGURATION GENERALE. Choisissez le mode TIMER puis le MODE JOUR ou le MODE SEMAINE.
 - Mode JOUR, le réglage du Timer se déclenche tous les jours, il est programmé à la même heure de marche/arrêt chaque jour.
 - Mode SEMAINE, le timer se déclenche de manière hebdomadaire, le dimanche, lundi, mardi, samedi, séparément et selon différentes configurations. Etablissez la différence de temps spécifique efficacement, à savoir : un groupe Dimanche, un groupe Lundi.
2. Appuyez sur SETUP et sélectionnez CONFIGURATION CALENDRIER/CALENDRIER/CALENDRIER et entrez sur la page de configuration de la date. Configurez la date et l'heure actuelle ; l'heure a un format 24h, configuré pour 4 catégories au total : heure, mois, année, date ; utilisez le bouton ► de la télécommande pour déplacer le curseur entre la date, l'heure et l'année.
Comme tel:
 - Dans la section **date**, utilisez les touches fléchées pour bouger le curseur sur la date actuelle ;
 - Appuyez sur ► pour aller à la section **heure**, utilisez les touches fléchées gauche et droite pour bouger les heures, les minutes et les secondes, utilisez les touches fléchées vers le bas et vers le haut pour changer les valeurs de la position du curseur (heures, minutes, secondes);
 - Appuyez sur ► pour aller à la section **mois et année**, utilisez les touches fléchées gauche et droite pour changer les valeurs du mois/de l'année.

Appuyez sur la touche ENTER pour confirmer les nouvelles valeurs.

3. Dans le MENU CONFIGURATION / CONFIGURATION TIMER, allez à la page de configuration ON/OFF du Timer. Lorsque vous choisissez le MODE SEMAINE, la page du timer affichera DIMANCHE, LUNDI, MARDI, MERCREDI, JEUDI, VENDREDI, SAMEDI. Vous pouvez configurer différentes heures sur différents jours de chaque semaine, la configuration spéciale et la CONFIGURATION TIMER configurent la même chose.
4. CONFIGUREZ CHAQUE PAGE JOUR, il y a cinq éléments regroupés dont on peut configurer les timers ; chaque ID configurée comprend un élément heure ON et un élément heure OFF. C'est le réglage du timer.
5. La configuration on/off du timer sera effective lorsque l'heure est sur ON.

Si un groupe est configuré avec heure ON = heure OFF, cela signifie que ce groupe n'est pas valide.

Si les cinq groupes sont configurés avec heure ON = heure OFF, cela signifie que toute la configuration du jour est invalide. Le lecteur se remettra en marche toute la journée (24 heures), cela signifie TIMER OFF.

The system reset default invalid timer switch, each time set up to 00, timer on/off is OFF.

Le système réinitialise par défaut la configuration du timer, pour toute heure configurée sur 00, l'option on/off du timer se met en OFF.

Si le réglage de l'heure du mode timer n'est pas logique lorsque l'appareil est mis en marche, l'appareil chargera ces groupes, la logique judicieuse et le timer peuvent marcher.

1. Sur la page CONFIGURATION TIMER, utilisez les touches fléchées gauche et droite pour faire bouger le curseur et configurer un élément différent. Utilisez les touches fléchées vers le haut et vers le bas pour configurer les paramètres dans la colonne. Placez le curseur sur la position OUI, appuyez sur la touche ENTREE pour confirmer les paramètres, sauvegardez et sortez, placez le curseur sur la position OUI, appuyez sur ENTREE pour annuler les paramètres, sauvegardez et sortez.

2. Fonctionnement du système

2.1 Fonctions du système

1. Mode Edition de Fichier (option)

Vous pouvez accéder au menu d'édition de fichier en appuyant sur le bouton d'information sur le mode d'arrêt de lecture. De là, vous pouvez copier, déplacer, annuler un fichier.

2. Instructions Carte Media

Carte CF

Normalement utilisée pour stocker des fichiers multimédia, vous pouvez aussi lire ou transférer des fichiers sur carte SD. Et copier des fichiers d'une clé USB à une carte SD.

Carte SD

Normalement utilisée pour stocker des fichiers multimédia, vous pouvez aussi lire ou transférer des fichiers sur carte SD. Et copier des fichiers d'une clé USB à une carte SD.

Clé USB

Normalement utilisée pour stocker des fichiers multimédia, vous pouvez aussi lire ou transférer des fichiers d'une clé USB.

NAND FLASH (option)

Normalement utilisée pour stocker des fichiers multimédia, vous pouvez aussi les lire directement depuis cette carte.

(Lorsque vous insérez la carte CF/SD et la clé USB en même temps, le lecteur lira de manière préférentielle les fichiers multimédia CF ; si vous enlevez la carte CF, il lira automatiquement les fichiers de la carte SD ; si vous enlevez la carte SD, il lira ceux de la clé USB.

La priorité de lecture des cartes multimédias est 1. CF, 2. SD, 3. USB.

Le lecteur lira la carte SD en premier si une carte CF sans fichiers est insérée. Le lecteur lira une clé USB en premier si une carte vierge SD est insérée. La vitesse de lecture d'une clé USB est plus lente. Il n'est pas conseillé d'utiliser une clé USB pour lire des fichiers multimédia ; veuillez normalement utiliser une carte CF pour lire des fichiers multimédia. La clé USB est un moyen de transfert de fichiers multimédia. Elle contient les fichiers à copier.)

- 1) Tous les fichiers multimédia doivent avoir le même format, il peut par exemple prendre en charge des fichiers vidéo suffixés .TS OU . MPG., mais pas les deux.**
- 2) La résolution, le codec, le taux de compression et le taux d'image doivent être les mêmes pour tous les fichiers vidéo, et le codec audio et la fréquence d'échantillonnage doivent être les mêmes pour tous les fichiers audio.**

NOTE – Les fichiers stockés sur le lecteur seront lus successivement. Si vous souhaitez que les éléments soient lus dans un certain ordre, assurez vous de les renommer 001, 002, 003, etc.

2.2 Fichiers multimédia pris en charge

Type	Codec	Type	Suffixes
AUDIO	MP3	Fichier AUDIO	*.mp3
VIDEO	MPG1 (VCD) MPG2 (DVD/SVCD) Divx Xvid M-JPEG	Fichier VIDEO	*.avi *.dat *.vob *.mpg
PHOTO	JPEG PROGRESSIVE JPEG	Fichier PHOTO	*.jpg
Résolution Max (vidéo) – 720 x 576 Résolution Max (jpg) – 800 x 480			

NOTE: Pour lire des vidéos sur l'écran, utilisez les formats de fichiers indiqués dans le tableau ci-dessus. Si votre vidéo n'est dans aucun de ces formats vous devrez la convertir en utilisant un convertisseur de vidéo gratuit tel que Format Factory (www.formatoz.com).

2.3 Etapes pour charger des fichiers multimédia

1. Copiez les fichiers que vous souhaitez lire sur une clé USB dans le répertoire racine (sans les placer dans un dossier).
2. Insérez la clé USB dans le port USB (voir Figure 1 et Figure 3).
3. Vous verrez s'afficher l'écran suivant:

Auto Copie?

Oui

Non

Choisissez oui.

4. Les fichiers stockés sur la clé USB seront ensuite copiés sur la mémoire interne. Le taux de progression de la copie sera visible à l'écran.
5. Une fois terminé, retirez la clé USB.
6. L'appareil lira à présent les fichiers stockés.

3. Installation

3.1 Montage au mur

1. Videz le contenu de la boîte et testez la prise d'alimentation de l'écran avant le montage.
2. Nettoyez le mur et définissez la position de la plaque de montage.

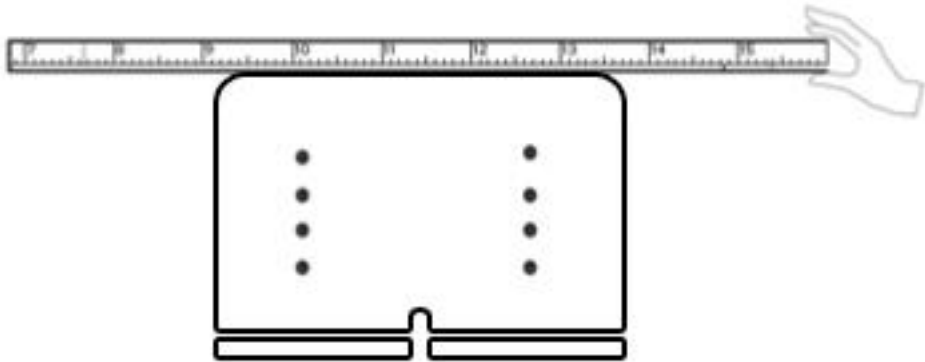


Figure 4 Définissez la position de la plaque de montage

3. Tracez la position des trous de la plaque sur le mur pour le perçage (vous pouvez percer vos propres trous sur la plaque si nécessaire).

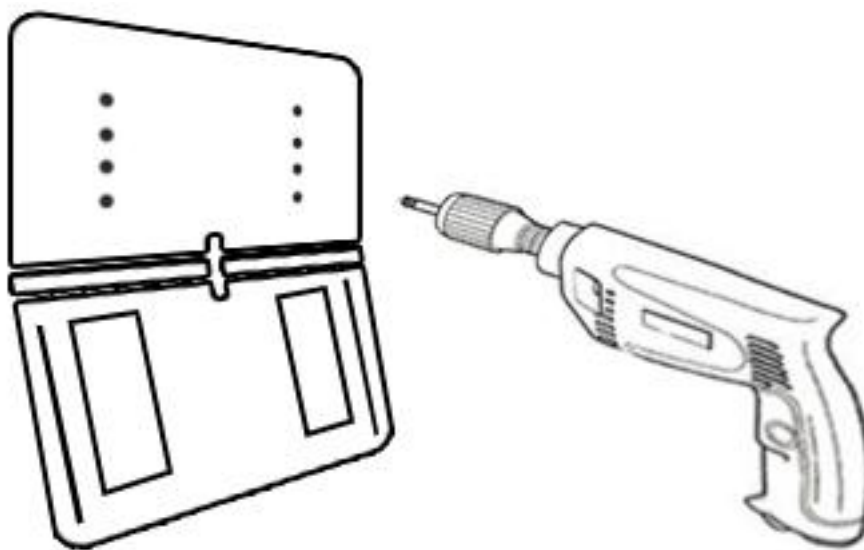


Figure 5 Percez les trous

4. Une fois que les trous sont percés dans le mur, insérez des chevilles murales pour fixer la plaque au mur en utilisant des vis supplémentaires.

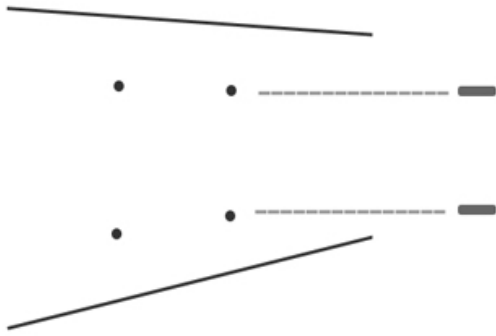
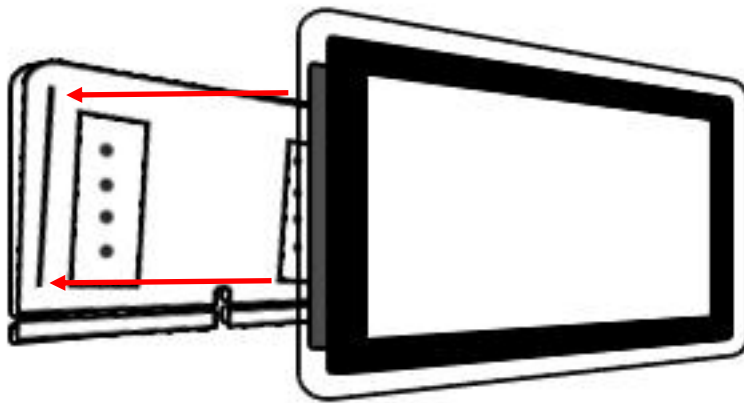


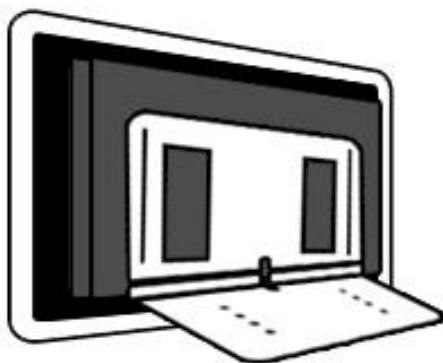
Figure 6 Insérez les chevilles murales

5. Dès que fixées au mur, accrochez l'écran au support et reliez-le au secteur.



3.2 Ecran de comptoir

Pour placer l'appareil comme écran de comptoir, baissez l'arrière du support à un angle d'environ 80 degrés et l'appareil tiendra.



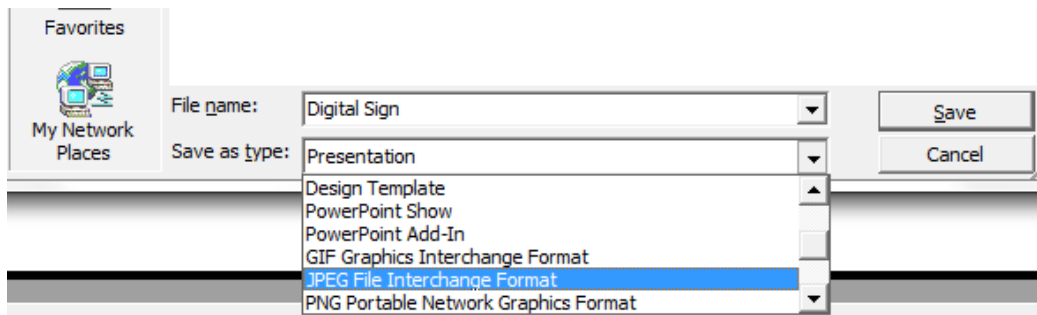
4. F.A.Q et Guide de Dépannage

4.1 Comment visionner des présentations PowerPoint sur mon écran ?

4.1.1 Option 1 (pour des diapositives simples sans animations):

Vous pouvez enregistrer la présentation PowerPoint sous format d'échange de fichiers JPEG (.JPG). Le logiciel Microsoft PowerPoint permet à l'utilisateur de le faire.

- 1) Créez ou ouvrez une présentation PowerPoint.
- 2) Cliquez sur Fichier > Enregistrer sous
- 3) Entrer le nom du fichier
- 4) Cliquez sur "Enregistrer sous" et faites défiler les options pour trouver l'extension de fichier "format d'échange de fichiers JPEG" tel qu'indiqué sur l'image ci-dessous.



- 5) Cliquez sur Enregistrer.
- 6) Un message apparaîtra et vous demandera si vous voulez enregistrer toutes les diapositives sous format JPEG.
- 7) Une fois que vous avez sélectionné votre option, les images JPEG seront enregistrées et seront prêtes à être utilisées dans une playlist ou à être copiées sur une clé USB.

4.1.2 Option 2 (pour des présentations avec des animations):

Vous pouvez convertir la présentation PowerPoint en clip vidéo MPEG. Pour une meilleure qualité d'affichage, utilisez le format MPEG2. Nous vous recommandons d'utiliser le logiciel suivant :

Nom du logiciel: Wondershare PPT2DVD

Lien web: <http://www.ppt-to-dvd.com/ppt2dvd/overview.html> :

Sélectionnez le format de la vidéo: Paramètres vidéos PowerPoint à MPEG2:

- TV Standard: NTSC (29.97fps);
- Standard: Standard DVD;
- Format d'encodage: Largeur 720, Hauteur 576.

4.2 Conversion vidéo

Il y a deux outils possibles pour la conversion de vidéos.

4.2.1 Format Factory

C'est un convertisseur multifonctions gratuit qui peut être utilisé pour une définition normale.

Définition normale

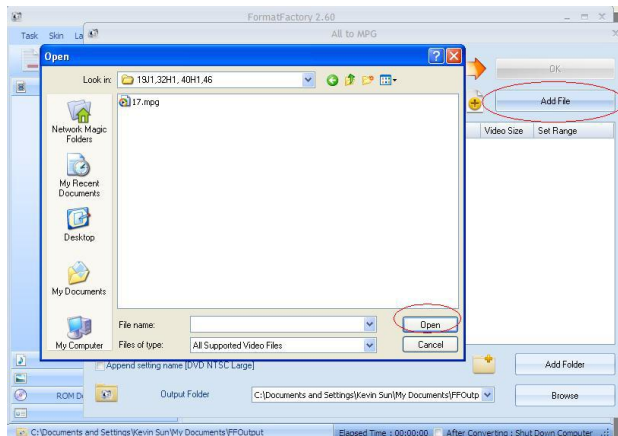
1. Téléchargez un convertisseur gratuit (Windows) appelé Format Factory depuis:

<http://www.formatoz.com/>

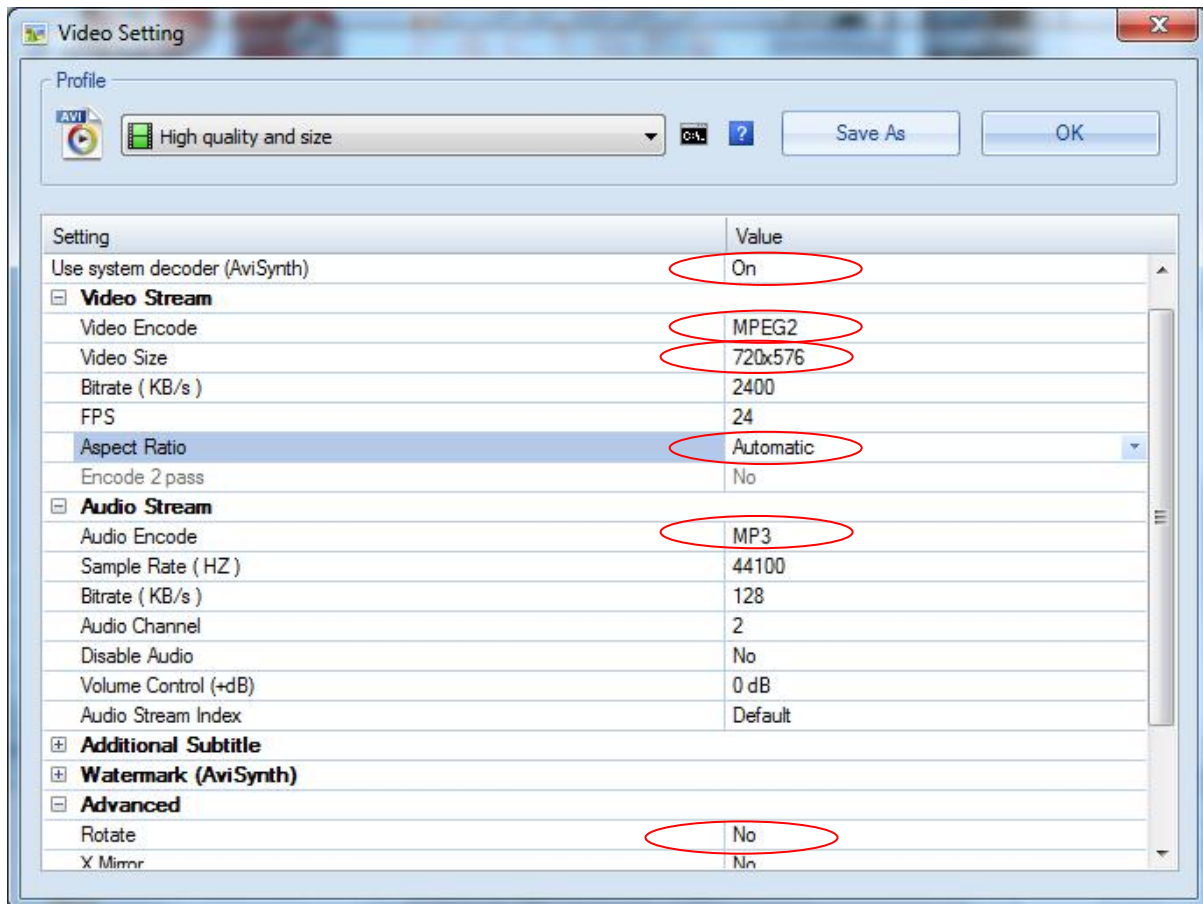
2. Mettez le logiciel en route (image 1).



3. Sur la fenêtre à gauche, sélectionnez l'option de conversion 'Vidéo'.
4. Sélectionnez la conversion 'AVI'
5. Cliquez sur le bouton 'Ajouter Fichier' et localisez le fichier à convertir.



6. Cliquez sur le bouton 'Paramètre de Sortie' et modifiez-le pour qu'il ressemble à l'image ci-dessous. Un ensemble de paramètres importants ont été mis en évidence.
7. Choisissez 'OK' pour enregistrer ces modifications et appuyez ensuite sur la touche 'OK' pour aller à l'écran principal



8. Appuyez sur le bouton 'Démarrer' de la bordure supérieure pour commencer la conversion. Une fois terminée, appuyez sur le bouton 'Dossier de Sortie' pour voir la vidéo convertie.



4.3 Ma télécommande semble ne pas marcher

Les télécommandes ont été conçues pour avoir un champ d'utilisation limitée puisque certaines applications requièrent plusieurs écrans rapprochés et une télécommande individuelle pour chacun. Si vous avez des difficultés à faire marcher votre télécommande veuillez s'il vous plaît suivre ces étapes avant d'appeler votre fournisseur.

- 1) Essayez en appuyant sur "SETUP" avec la télécommande à quelques centimètres de l'appareil juste en dessous de l'écran (voir section 1.2). Si l'écran de menu ne s'affiche pas, passez à l'étape 2.
- 2) Remplacez les piles de votre Télécommande (voir section 1.4). Si cela ne résout pas le problème, alors contactez votre fournisseur.

4.4 Mon fichier multimédia ne s'affiche pas correctement à l'écran

Si votre fichier s'affiche avec des bords noirs, veuillez s'il vous plaît consulter la section 2.2. Ceci a lieu parce que le fichier n'est pas au format 16:9 (720x576). Veuillez s'il vous plaît redimensionner votre fichier à 720x576 pixels et essayez à nouveau de l'afficher à l'écran.

4.5 Mon fichier multimédia ne s'affiche pas ou manque à la liste de lecture

Dans cette situation, le premier pas à suivre pour trouver la source du problème est de commencer avec une clé USB vide. Copiez 1 fichier sur la clé USB vide et insérez-la dans l'appareil en veillant à ce que le nom du fichier fasse 11 caractères ou moins. Si cela marche et que le fichier s'affiche, alors renommez tous les fichiers qui font plus de 12 caractères pour avoir des noms de fichiers plus courts.

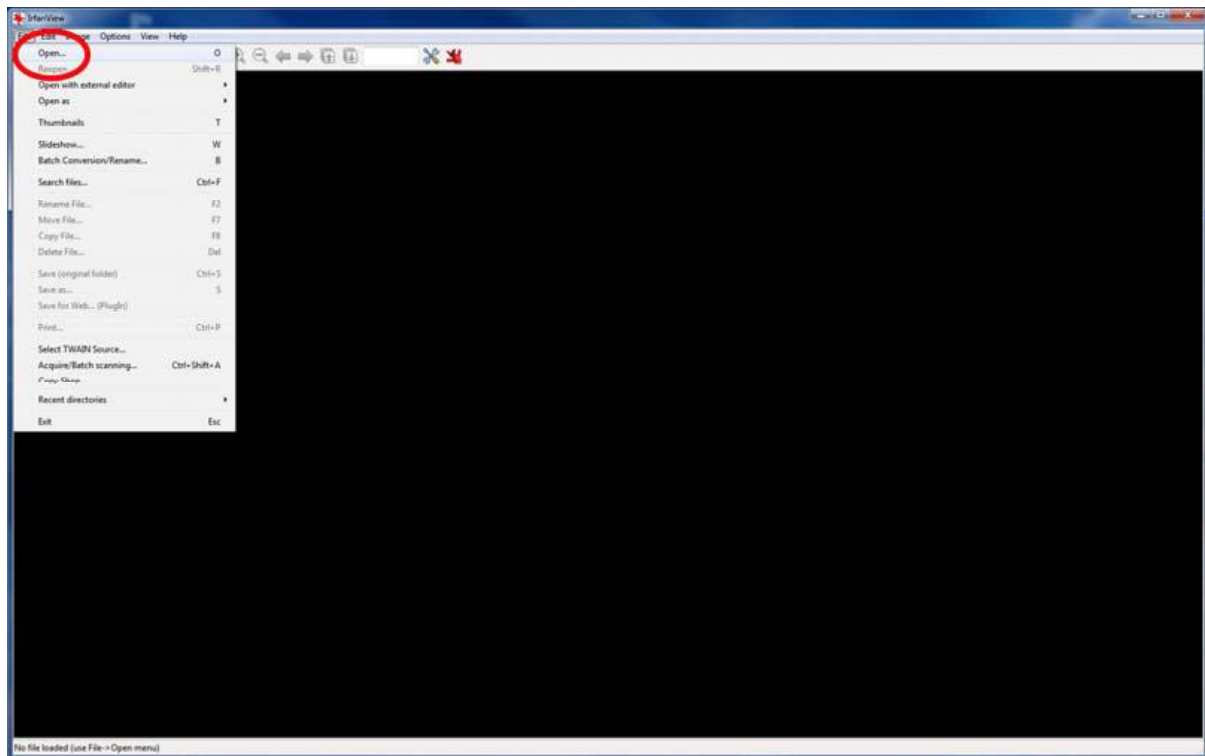
Si cela ne marche pas, veuillez s'il vous plaît d'abord vérifier que la taille du fichier est correcte pour être affichée à l'écran - 720x576 pixels. Si elle est plus grande que cela, il est possible que le fichier multimédia ne se lance pas.

Pour des images, vérifiez que leur taille soit autour de 1-2 MB et qu'elles soient au format JPEG et non dans un format progressif – puisque ces images seront ignorées. Cela peut se vérifier en utilisant un logiciel gratuit appelé IrfanView.

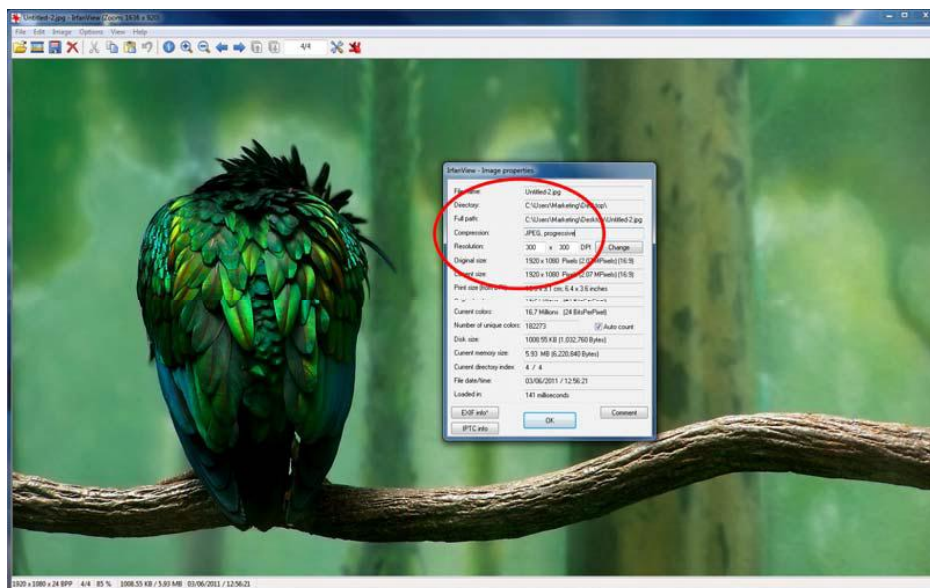
- 1) Téléchargez Irfanview à partir de :

http://download.cnet.com/IrfanView/3000-2192_4-10021962.html?part=dl-IrfanView&subj=dl&tag=button

- 2) Lancer le logiciel puis ouvrir le fichier image dans le programme.



- 3) Dans la barre d'outils cliquez sur "Image" > "Information".
- 4) Cela ouvre une fenêtre "Options de propriété de l'image".



- 5) Vérifiez la compression de l'image. S'il est indiqué "JPEG", l'image est au format JPEG, cependant s'il est indiqué "JPEG, progressif", alors vous devez convertir l'image en utilisant un logiciel tel qu'Adobe Photoshop.

4.6 Mes fichiers multimédia ne se mettent pas à jour

Si vous avez des problèmes avec la mise à jour de l'affichage, suivez ces étapes pour vous assurez qu'il ne s'agit pas d'un problème technique.

- 1) Assurez-vous qu'il n'y a pas d'autres fichiers ou dossiers stockés sur la clé USB.
- 2) Vérifiez la clé USB pour toute auto-installation supplémentaire de logiciel, formatez la clé si nécessaire.
- 3) Assurez-vous que la clé USB est correctement insérée dans le port USB
- 4) Avant de contacter votre fournisseur, essayez avec une autre clé USB pour être sûr que cela ne soit pas le motif du dysfonctionnement.

4.7 Mes fichiers multimédia ne se lisent pas en boucle

Si vous rencontrez des problèmes avec la lecture en boucle du contenu depuis le début, vous devrez réinitialiser le système.

- 1) Pour cela, appuyez sur le bouton "SETUP" de votre télécommande.
- 2) Allez à "SYSTEM" puis appuyer sur "PLAY".
- 3) Allez à "Restaurer par Défaut" et appuyer sur "PLAY"
- 4) Cela effacera la mémoire de l'appareil mais pas l'heure ni la date, essayez à nouveau vos fichiers avant de contacter votre fournisseur.

Pour de plus amples informations ou conseils techniques, veuillez s'il vous plaît contacter votre fournisseur en indiquant votre numéro de modèle & numéro de série.

5 10.1 Spécification des panneaux

Type	TFT LCD
Taille du moniteur / ratio	10.1 POUCES (LCD Digital, rétro éclairage LED) / 16:9
Résolution d'affichage	800 x 3 (RGB) x 480
Pitch	0.2745 (W) x 0.2745 (H)
Zone active	219.6 (W) x 131.76 (H)
Luminosité	320cd/m2
Rapport de contraste	500:1
Dimensions du module	235 (W) x 145.9 (H) x 5.4 (D)
Angle de vue	65 (droit)/65 (gauche)/ 45 (Haut)/65 (Bas)
Prise d'alimentation	DC:12V
Consommation d'énergie	<=24W
Langue du menu OSD	Anglais/Chinois/Japonais
Support	Carte CF / Carte SD / USB
Sortie haut-parleur	2Wx2